

Муниципальное бюджетное дошкольное образовательное учреждение
«Детский сад компенсирующего типа № 53 «Сказка»»

Инновационный педагогический проект
«Развитие связной речи детей старшего дошкольного возраста с тяжелыми
нарушениями речи через использование интеллектуальных карт»

Автор:
Ардашева Галина Николаевна
воспитатель

г. Озерск

2024 г.

Содержание

Информационная карта	3
Актуальность	7
Ведущая педагогическая идея проекта	8
Противоречия	8
Цель и задачи	8
Планируемые результаты	8
Инновационность проекта	9
Практическая значимость	10
Этапы реализации проекта	10
Механизм реализации проекта	12
Оценка эффективности проекта	13
Предполагаемые риски при реализации инновационного проекта и предполагаемая возможность их устранения	16
Перспективы развития инновации проекта после его реализации	17
Список использованной литературы	17
Приложение	18

Информационная карта

1	Наименование инновационного педагогического опыта или инновации	Развитие связной речи детей старшего дошкольного возраста с тяжелыми нарушениями речи через использование интеллектуальных карт
2	Автор инновационного проекта	Ардашева Г Н., воспитатель 1 квалификационной категории
3	Форма представления инновации (проект, программа, инновационная методическая разработка и т.п.)	Инновационный педагогический проект
4	Сектор применения инновации	Развитие дошкольников
5	Инновационная идея	<ul style="list-style-type: none"> ✓ Внедрение в образовательную практику работы с детьми дошкольного возраста с тяжелыми нарушениями речи (далее ТНР) нового метода, не являющегося на сегодняшний день специфическим для дошкольного образования и не используемого в массовой практике. ✓ Метод является эффективным, так как на всех этапах работы предусматривается опора на наглядность и моделирование, что способствует развитию восприятия, памяти, мышления, воображения, совершенствованию всех сторон речи; ✓ Интеграция традиционных и инновационных методов и приемов, способных решить проблему развития связной речи у детей с тяжелыми нарушениями речи посредством интеллектуальных карт.
6	Сроки реализации	2022-2024 гг.
7	Обоснование актуальности	Использование интеллектуальных карт в работе с детьми с ТНР является очень эффективным, так как на всех этапах работы предусматривается

		<p>опора на наглядность и моделирование, что способствует развитию связной речи. В результате применения интеллектуальных карт ребенок развивается: он не только учится усваивать информацию, но и оперативно с ней работать.</p>
8	Методологическая база и принципы	<p>Методологические основы:</p> <ul style="list-style-type: none"> ✓ Отечественные и зарубежные исследования, посвященные методу интеллектуальных карт, представленные в работах Т. Бьюзена, Е. А. В.М. Акименко, Бершадской, А.Г. Асмолова и др. ✓ Педагогические идеи и концепции, лежащие в основе содержания речевого развития (Н.С. Жукова, Н.И. Колчина, Л.В. Лопатина, Н.В. Серебрякова, С.Г. Попик) <p>Принципы:</p> <ul style="list-style-type: none"> ✓ Принцип психологической комфортности: создается образовательная среда, обеспечивающая снятие всех стрессообразующих факторов учебной деятельности. ✓ Принцип природосообразности: образовательная деятельность строится согласно логике (природе) развития личности ребенка. ✓ Принцип индивидуализации: создаются условия для наиболее полного проявления индивидуальности, как ребенка, так и педагога.
9	Цель	<p>Создание образовательного пространства для дошкольников с тяжелыми нарушениями речи (ТНР), способствующего развитию связной речи посредством использования интеллектуальных карт.</p>

10	Задачи	<ol style="list-style-type: none"> 1. Изучить теоретические основы по составлению и использованию интеллектуальных карт. 2. Разработать рекомендации в использовании интеллектуальных карт в работе с детьми с ТНР по развитию связной речи. 3. Разработать план внедрения интеллектуальных карт в работу с дошкольниками с ТНР. 4. Определить эффективность использования метода интеллектуальных карт в работе с дошкольниками с ТНР.
11	Планируемые результаты	<p>Для детей:</p> <ul style="list-style-type: none"> ✓ повышение интереса детей к занятиям, возрастание их познавательной активности, любознательности и творческого потенциала; ✓ формирование умения рассуждать, делать умозаключения, строить причинно-следственные связи; ✓ связная речь детей будет более грамотнее, логичнее и образнее. <p>Для родителей:</p> <ul style="list-style-type: none"> ✓ оптимизация детско-родительских отношений; ✓ создание атмосферы доверия, взаимопонимания и сотрудничества со всеми участниками образовательного процесса; ✓ повышение уровня информированности родителей о деятельности ДОУ <p>Для педагогов:</p> <ul style="list-style-type: none"> ✓ самореализация, повышение творческого потенциала; ✓ повышение компетентности по использованию в образовательном процессе современных педагогических технологий.

12	Основные этапы реализации	<ol style="list-style-type: none"> 1. Подготовительный этап (август -сентябрь – 2022) <ul style="list-style-type: none"> ✓ Выявление проблемы, создание нормативной базы проекта 2. Этап реализации (сентябрь 2022 – май 2024) <ul style="list-style-type: none"> ✓ Проведение мероприятий по теме проекта для всех участников образовательной деятельности 3. Заключительный этап (апрель - май 2024) <ul style="list-style-type: none"> ✓ Систематизация и обобщение полученных результатов, их статистическая обработка; ✓ осуществление презентации полученных результатов.
13	Практическая значимость проекта	<ol style="list-style-type: none"> 1. Обеспечение качества образования (образовательная деятельность, воспитательная система). 2. Повышение рейтинга, имиджа учреждения, качества предоставляемых образовательных услуг. 3. Реализация инновационной деятельности, повышение профессиональной компетентности педагогов: индивидуальный инновационный стиль педагогической деятельности, повышение методической, психологической, исследовательской, педагогической культуры педагога. 4. Реализация приоритетных направлений и стратегий государственной политики в области образования. 5. Внедрение в образовательную деятельность ДОУ развивающих технологий нового поколения, способствующих речевому развитию детей дошкольного возраста.
14	Перспективы развития инновации проекта после его реализации.	<ul style="list-style-type: none"> ✓ Расширение спектра образовательных услуг по формированию коммуникативных навыков. ✓ Широкое вовлечение родителей в решение проблемы. ✓ Активное использование наработок проекта педагогами ДОУ в своей деятельности.

Актуальность

В сфере дошкольного образования происходят активные инновационные процессы, к которым относятся многочисленные организационные и содержательные преобразования: реализация федерального государственного образовательного стандарта дошкольного образования (далее ФГОС ДО), обновление дошкольных образовательных программ, изменения в информационной среде жизнедеятельности ребенка.

Время информационных технологий, в которое мы живем, заставляет все больше задумываться о том, как помочь детям охватить поток информации, обрушивающийся на них, увидеть взаимосвязь событий и явлений вокруг себя, понять, что у всего есть причина и следствие. Специфические принципы федеральной адаптированной образовательной программы дошкольного образования (далее ФАОП ДО) указывают на необходимость создания условий, способствующих удовлетворению особых образовательных потребностей детей. Поэтому необходимо найти новые средства развития ребенка, применять различные образовательные технологии и методики, которые способствуют приобретению дошкольниками интегративных качеств личности, а именно любознательности, активности; овладение средствами общения и способами взаимодействия со взрослыми и сверстниками. В связи с этим разрабатываются новые методы развития способностей детей, стимулирующие развитие мышления, коммуникативных навыков.

Проанализировав данную ситуацию, выяснилось, что одним из эффективных методов направленным на развитие речевых компонентов детей с ТНР, является использование интеллектуальных карт, который позволяет решать обучающие, коррекционные и воспитательные задачи.

Интеллектуальная карта – это не только уникальный и простой метод запоминания информации. Интеллектуальная карта - это технология изображения информации в графическом виде, наглядный способ представления информации, который отражает связи (смысловые, ассоциативные, причинно-следственные и другие) между понятиями, частями, составляющими проблемы или предметной области.

Исходя из значимости актуальности использования интеллектуальных карт, возникла идея проекта, которая заключается в применении данной инновации в содержании обучения и развития детей с ТНР.

Данный проект можно рассматривать как опыт по организации образовательного процесса старших дошкольников с ТНР с использованием интеллектуальных карт. Он включает в себя разнообразные формы и виды организации детской деятельности. Для реализации проекта используются интегративные подходы, что позволяет сформировать у детей опыт получения знаний посредством актуализации его представлений об окружающем мире.

Проект находится в едином содержательном поле с требованиями ФГОС ДО и ФАОП ДО. Это касается задач по формированию у детей

познавательного интереса к исследовательской деятельности и моделированию, развития их нравственных, интеллектуальных, качеств и целевых ориентиров, таких как обладание знаниями о научном мире, знакомство с объектами окружающего мира, об их свойствах (форме, цвете, размере, материале, количестве, числе, части и целом, пространстве и времени, причинах и следствиях и др.).

Ведущая педагогическая идея проекта

Если создать в образовательной организации оптимальные условия для самореализации воспитанников с ТНР в коммуникативной деятельности с использованием интеллектуальных карт, то это позволит обеспечить у них развитие связной речи.

Противоречия:

- ✓ между возросшим интересом к инновационным технологиям в коррекционно-развивающей работе и отсутствием образовательных программ, включающих в себя инновационные разработки;
- ✓ между большим количеством теоретических разработок по использованию интеллектуальных карт в работе с детьми, и нехваткой образовательно-развивающего практического материала в данной технологии для детей с ТНР;
- ✓ между традиционным обучением, которое ориентируется на стандартные заранее спланированные занятия и методом использования интеллектуальных карт – позволяющим творчески подходить к занятиям, ориентируясь на ребенка.

Цели и задачи

Цель. Создание образовательного пространства для детей старшего дошкольного возраста с тяжелыми нарушениями речи, способствующего развитию связной речи посредством использования интеллектуальных карт.

Задачи:

1. Изучить теоретические основы по составлению и использованию интеллектуальных карт.
2. Разработать рекомендации в использовании интеллектуальных карт в работе с детьми с ТНР по развитию связной речи.
3. Разработать план внедрения интеллектуальных карт в работу с дошкольниками с ТНР.
4. Определить эффективность использования метода интеллектуальных карт в работе с детьми старшего дошкольного возраста с ТНР.

Планируемые результаты

Решение поставленных в проекте задач позволит организовать в дошкольной образовательной организации (далее ДОО) условия, способствующие развитию связной речи дошкольников с ТНР на основе

интеллектуальных карт в образовательном процессе, что позволит заложить на этапе дошкольного детства начальные коммуникативные навыки. В результате, создаются условия для расширения границ социализации ребёнка в обществе.

<i>Для детей</i>	<i>Для педагогов</i>	<i>Для родителей</i>
<ul style="list-style-type: none"> ✓ повышение интереса детей к занятиям, возрастание их познавательной активности, любознательности и творческого потенциала; ✓ формирование умения рассуждать, делать умозаключения, строить причинно-следственные связи; ✓ связная речь детей будет более грамотнее, логичнее и образнее. 	<ul style="list-style-type: none"> ✓ самореализация, повышение творческого потенциала; ✓ повышение компетентности по использованию в образовательном процессе современных педагогических технологий. 	<ul style="list-style-type: none"> ✓ оптимизация детско-родительских отношений; ✓ создание атмосферы доверия, взаимопонимания и сотрудничества со всеми участниками образовательного процесса; ✓ повышение уровня информированности и родителей о деятельности ДОУ.

Инновационность проекта

Инновационность проекта заключается в адаптации интеллектуальных карт в образовательный процесс старших дошкольников с ТНР. Увлеченные в процесс моделирования интеллектуальных карт, дети не замечают, как в игре педагогом реализуются развивающие, воспитательные и образовательные задачи. Организация процесса с использованием интеллектуальных карт обеспечивает высокую степень индивидуализации, поддержку детской инициативы, самостоятельности и успешности на данном этапе его развития.

Инновационная идея проекта заключается:

- ✓ во внедрении в образовательную практику работы с детьми старшего дошкольного возраста с ТНР нового метода, не являющегося на

сегодняшний день специфическим для дошкольного образования и не используемого в массовой практике;

- ✓ метод является эффективным, так как на всех этапах работы предусматривается опора на наглядность и моделирование, что способствует развитию восприятия, памяти, мышления, воображения, совершенствованию всех сторон речи;
- ✓ в интеграции традиционных и инновационных методов и приемов, способных решить проблему развития связной речи у детей с ТНР посредством интеллектуальных карт.

Практическая значимость проекта

Практическая значимость проекта определяет сферу применения продукта проекта.

1. Обеспечение качества образования (образовательная деятельность, воспитательная система).

2. Повышение рейтинга, имиджа учреждения, качества предоставляемых образовательных услуг.

3. Реализация инновационной деятельности, повышение профессиональной компетентности педагогов: индивидуальный инновационный стиль педагогической деятельности, повышение методической, психологической, исследовательской, педагогической культуры педагога.

4. Реализация приоритетных направлений и стратегий государственной политики в области образования.

5. Внедрение в образовательную деятельность ДОО развивающих технологий нового поколения, способствующих речевому развитию детей дошкольного возраста.

Данный проект по использованию интеллектуальных карт может воспроизводиться в работе с детьми старшего дошкольного возраста с ТНР.

Этапы реализации проекта

1 этап – подготовительный (август – сентябрь 2022)

Мероприятия	Содержание
Выявление проблемы, создание нормативной базы проекта	<ul style="list-style-type: none"> ✓ Диагностика развития связной речи ✓ Сбор и анализ информации, работа с методической литературой; изучение интернет – ресурсов по теме проекта. ✓ Разработка плана по внедрению интеллектуальных карт в работу с дошкольниками с ТНР (см. Приложение 1). ✓ Информирование родителей о планировании работы с детьми по проекту. ✓ Подбор необходимого оборудования и пособий для практического обогащения проекта. ✓ Создание развивающей среды по теме.

2 этап реализации (октябрь 2022 - апрель 2024)

Мероприятия	Содержание
Проведение мероприятий по теме проекта для всех участников образовательной деятельности	<ul style="list-style-type: none"> ✓ Реализация проектных мероприятий в форме совместной деятельности воспитателя с детьми. ✓ Создание интеллектуальных карт по лексическим темам (см. Приложения 2-8). ✓ Консультации в уголок для родителей по теме проекта, по расширению кругозора детей. ✓ Мастер – класс с родителями по созданию интеллектуальных карт. ✓ Подготовка памяток для родителей и педагогов по использованию интеллектуальных карт. ✓ Дидактические игры с детьми на развитие внимания, воображения, памяти. ✓ Использование раздаточного материала в соответствии с темой проекта, изготовление пособий для занятий и атрибутов для игр. ✓ Решение проблемных ситуаций, игровые ситуации, продуктивная деятельность.

3 этап – заключительный (обобщающий) (апрель – май 2024)

<i>Мероприятия</i>	<i>Содержание</i>
Систематизация и обобщение полученных результатов, их статистическая обработка; осуществление презентации полученных результатов.	<ul style="list-style-type: none"> ✓ Проведение повторной диагностики развития связной речи. ✓ Презентация «Использование интеллектуальных карт в работе с дошкольниками с ТНР» - распространение педагогического опыта на базе ДОУ. ✓ Презентация «Интеллектуальные карты как современный инструмент работы с детьми с ТНР» на педагогической конференции в рамках сетевого взаимодействия. ✓ Анализ результатов проекта. ✓ Составление рекомендаций по использованию интеллектуальных карт в работе с детьми с ТНР по развитию связной речи (см. Приложение 9).

Механизм реализации проекта

Реализация проекта предполагает наличие следующих *психолого-педагогических условий*:

- ✓ личностно-ориентированное взаимодействие взрослых с детьми, т. е. создание таких ситуаций, когда каждому ребенку предоставляется возможность выбора деятельности, партнера, средств и пр.;
- ✓ обеспечение опоры на личный опыт ребенка при освоении им новых знаний;
- ✓ ориентированность педагогической оценки на относительные показатели детской успешности, т. е. сравнение сегодняшних достижений ребенка с его собственными вчерашними достижениями
- ✓ вовлечение семьи как необходимое условие для полноценного развития ребенка;
- ✓ развитие профессиональных компетентностей педагогов в аспекте развития способностей воспитанников посредством интеллектуальных карт.

Реализация проекта предполагает наличие следующих *концептуальных подходов*:

<i>Личностно-деятельностный подход</i>	Взаимоотношения педагогов и детей строятся в форме сотрудничества. Ведущая роль в работе с детьми принадлежит активным методам и приемам обучения.
----------------------------------------	----------------------------------------------------------------------------------------------------------------------------------------------------

<i>Системный подход</i>	Наличие системы педагогического воздействия на ребенка, обеспечивающей развитие содержательной стороны речевой активности.
-------------------------	----------------------------------------------------------------------------------------------------------------------------

Эффективность обучения зависит и от организации образовательной деятельности, проводимой с применением следующих *методов*:

<i>Метод</i>	<i>Содержание</i>
<i>Объяснительно-иллюстративный</i>	✓ предъявление информации различными способами (объяснение, рассказ, беседа, инструктаж, демонстрация и др.)
<i>Эвристический</i>	✓ метод творческой деятельности (создание творческих моделей и макетов интеллектуальных карт и т.д.)
<i>Проблемный</i>	✓ постановка проблемы и самостоятельный поиск её решения детьми
<i>Поисковый</i>	✓ решение проблемных задач с помощью педагога; ✓ самостоятельное решение проблем
<i>Практический</i>	✓ моделирование (разработка предварительного макета интеллектуальной карты); ✓ практические упражнения (отбор наглядного материала, необходимого для составления карты, составление рассказов с опорой на интеллектуальную карту) ✓ выполнение практических заданий: найти место картинке, приклеить картинку на карту и т.п.
<i>Игровой</i>	✓ дидактические игры и упражнения с использованием тематических картинок, необходимых при создании карт.

Оценка эффективности проекта

С целью оценки эффективности применения интеллектуальных карт была выполнена экспресс-диагностика определения уровня развития связной речи детей, которая проводилась в два этапа:

- ✓ август – сентябрь 2022 на подготовительном этапе реализации проекта (начало 2022-2023 уч. г. – старшая группа), где детям предлагалось выполнить задания без интеллектуальных карт, но с использованием наглядности;
- ✓ апрель – май 2024 на заключительном этапе реализации проекта (конец 2023-2024 уч. г. – подготовительная к школе группа), где дети выполняли аналогичные задания, но с использованием интеллектуальных карт.

Обследование детей проводилось в форме индивидуальной беседы.

Оценка по всем заданиям выставлялась ребенку в баллах:

- ✓ 4 балла – точный и правильный ответ, который ребенок дает самостоятельно.
- ✓ 3 балла – ребенок дает неполный ответ, допускает незначительную неточность, но отвечает самостоятельно.
- ✓ 2 балла – ребенок допускает неточность, отвечает по наводящим вопросам на основе уточнения взрослого.
- ✓ 1 балл – ребенок не соотносит ответы с вопросами взрослого, повторяет за ним слова, не понимает вопросы.

Итоговый показатель:

- ✓ Высокий уровень – 2/3 ответов оцениваются у ребенка в 4 балла.
- ✓ Достаточный уровень – 2/3 ответов оцениваются в 3 балла.
- ✓ Средний уровень – 2/3 ответов оценивается в 2 балла.
- ✓ Низкий уровень – 2/3 ответов оценивается в 1 балл.

Экспресс-диагностика оценки уровня развития связной речи детей без применения интеллектуальных карт

август – сентябрь 2022 на подготовительном этапе реализации проекта
(начало 2022-2023 уч. г. – старшая группа)

ФИ ребенка	Параметры диагностики			Итоговый показатель (среднее значение)
	Усвоение и обобщение материала по теме (составление предложений, установление причинно- следственных связей) (с использованием предметных картинок по теме, расположенных линейно и хаотично)	Составление описательного рассказа (с использованием схемы, разработанной Т.А. Ткаченко, для описательного рассказа)	Пересказ (с использованием предметных картинок по сюжету рассказа)	
1.А.К.	2	2	2	2
2.Б.В.	2	1	2	1,7
3.К.Т.	1	1	1	1
4.К.Н.	2	1	2	1,7
5.М.Т.	2	2	2	2
6.П.Ж.	1	1	1	1
7.Р.Р.	2	1	1	1,3
8.С.К.	2	2	2	2
9.С.А.	2	2	2	2
10.У.Т.	1	2	1	1,3
<i>Среднее значение</i>	1,7	1,5	1,6	1,6

**Экспресс-диагностика оценки уровня развития связной речи детей
с применением интеллектуальных карт**
апрель – май 2024 на заключительном этапе реализации проекта
(конец 2023-2024 уч. г. – подготовительная к школе группа)

ФИ ребенка	Параметры диагностики			Итоговый показатель (среднее значение)
	Усвоение и обобщение материала по теме (составление предложений, установление причинно- следственных связей) (с использованием интеллектуальной карты по теме)	Составление описательного рассказа (с использованием интеллектуальной карты)	Пересказ (с применением интеллектуальной карты, составленной педагогом)	
1. А.К.	3	3	3	3
2.Б.В.	3	2	3	3
3.К.Т.	2	2	3	2,3
4.К.Н.	3	2	3	2,7
5.М.Т.	4	4	4	4
6.П.Ж.	2	2	2	2
7.Р.Р.	3	2	2	2,3
8.С.К.	3	3	3	3
9.С.А.	4	4	4	4
10.У.Т.	3	3	2	2,7
Среднее значение	3	2,7	2,9	2,9

По результатам экспресс-диагностики выявили средние показатели в баллах:

- ✓ *Без применения интеллектуальных карт:*
 - усвоение и обобщение материала по теме (составление предложений и установление причинно-следственных связей) – 1,7;
 - составление описательного рассказа – 1,5;
 - пересказ текста – 1,6.
- ✓ *С применением интеллектуальных карт:*
 - усвоение и обобщение материала по теме (составление предложений и установление причинно-следственных связей) – 3;
 - составление описательного рассказа – 2,7;
 - пересказ текста – 2,9.

Сводные данные экспресс-диагностики

	Экспресс- диагностика без	Экспресс- диагностика с	Динамика

	<i>применения интеллектуальных карт</i>	<i>применением интеллектуальных карт</i>	
<i>Усвоение и обобщение материала по теме</i>	1,7	3	1,3
<i>Составление описательного рассказа</i>	1,5	2,7	1,2
<i>Пересказ</i>	1,6	2,9	1,3

Результаты экспресс-диагностики показали, что применение интеллектуальных карт помогают детям активизировать их речевые возможности, способствуют структурированию информации, более быстрому её усвоению, а затем и воспроизведению.

Реализация данного проекта подтвердила предположение, что использование интеллектуальных карт способствует положительной динамике развития связной речи детей.

Применение метода интеллект-карт позволяет развивать не только речевые способности детей, но и различные процессы мышления.

Моделирование при помощи интеллектуальных карт формирует следующие логические действия:

- ✓ умение анализировать и синтезировать;
- ✓ обобщать;
- ✓ устанавливать причинно-следственные связи;
- ✓ строить логические цепочки рассуждений;
- ✓ доказывать.

Ребенок, работая с интеллектуальными картами, идет в своем развитии от простых логических операций: сравнение, сопоставление предметов, расположенных в пространстве к умению анализировать, дифференцировать, осуществлять классификацию предметов. Работа по карте способствует развитию у ребенка коммуникативных свойств, умению слушать педагога, товарища по группе, формирует желание быть активным, проявлять инициативу, воспитывает лидерские качества и вместе с тем уважение к другим.

Предполагаемые риски при реализации инновационного проекта и предполагаемая возможность их устранения

<i>Вероятные риски</i>	<i>Пути преодоления</i>
Разные уровни стартовых возможностей детей (индивидуально-личностные особенности, уровень развития интеллектуальных и физических качеств и т.д.).	<ul style="list-style-type: none"> ✓ Индивидуальный подход. ✓ Работа в зоне ближайшего развития. ✓ Сочетание традиционных и современных форм и методов работы. ✓ Психологическое сопровождение.

Недостаточное программно-методическое обеспечение	Изучение опыта работы других педагогов по данной теме, интернет – ресурсы
Незаинтересованность детей и родителей темой проекта	Использование разнообразных форм работы с родителями для приобщения их к проектной деятельности

Перспективы развития инновации проекта после его реализации

1. Расширение спектра образовательных услуг по формированию коммуникативных навыков.
2. Широкое вовлечение родителей в решение проблемы.
3. Активное использование наработок проекта педагогами ДООУ в своей деятельности.

Таким образом, применение метода интеллектуальных карт в процессе обучения старших дошкольников с ТНР в целом способствует развитию связной речи ребенка. Метод является очень эффективным для детей, так как на всех этапах работы предусматривается опора на наглядность и моделирование. В результате применения интеллектуальных карт ребенок развивается: он не только учится усваивать информацию, но и оперативно с ней работать.

Список использованной литературы

1. Акименко В.М. Применение интеллектуальных карт в процессе обучения дошкольников //Начальная школа плюс до и после. — 2012. — №7.
2. Бьюзен Т. Супермышление / Пер. с англ. П.А. Самсонова. — М.: ООО «Попурри», 2019.
3. Колчина Н.И. Использование ментальных карт в образовательном процессе в детском саду // Дошкольная педагогика. – 2016. — №10.
4. Луговская Е.П. Использование современной образовательной технологии «Интеллектуальная карта» в работе с детьми старшего дошкольного возраста // Сборник конспектов образовательной деятельности.- Анапа, 2019.
5. Ментальные карты в дошкольном образовании//Сборник материалов.- А. Хакуринохабль, 2018.
6. Романичева Е.С. Ментальные карты, или интеллект-карты// Литература в школе. — 2015. — №8.

Приложение 1

План внедрения интеллектуальных карт в работу с детьми с ТНР

<i>Сроки</i>	<i>Название интеллектуальной карты</i>	<i>Содержание работы</i>	<i>Задачи</i>	<i>Результат</i>
Октябрь – декабрь 2022	<ul style="list-style-type: none"> ✓ Овощи ✓ Фрукты ✓ Деревья 	Составление педагогом интеллектуальной карты и работа с картой	Развивать словесное сопровождение и словесное планирование деятельности.	Расширение словаря по лексическим темам. Развитие психических процессов.
Январь – октябрь 2023	<ul style="list-style-type: none"> ✓ Зима ✓ Весна ✓ Дымковская игрушка ✓ Мы за здоровый образ жизни ✓ Органы чувств ✓ Домашние животные ✓ Дикие животные ✓ Птицы ✓ Профессии детского сада ✓ Врач ✓ Продавец ✓ Водитель 	Совместное составление педагога с детьми интеллектуальной карты	Формировать первичные представления о способе составления карт и определении значимости данного метода. Уточнить знания детей по заданной теме.	Развитие связной речи. Развитие взаимодействия ребенка со взрослыми и сверстниками.
Ноябрь 2023 – январь 2024	<ul style="list-style-type: none"> ✓ Мой домашний любимец ✓ Транспорт ✓ Одежда 	Самостоятельное составление интеллектуальной карты	Развивать словесное сопровождение и словесное планирование деятельности. Совершенствование навыка работы по теме. Развивать активность и самостоятельность в усвоении	

			и передачи ими информации.	
Февраль – март 2024	<ul style="list-style-type: none"> ✓ Моя семья ✓ Профессии наших родителей 	Совместная деятельность родителей с детьми по составлению интеллектуальной карты	<p>Формировать навык составления интеллектуальных карт.</p> <p>Определить проблемные моменты в работе.</p> <p>Развивать способность следовать социальным нормам поведения и правилам во взаимоотношениях с взрослыми и сверстниками</p>	
Октябрь 2022 – март 2024	Интеллект-карта, как средство развития связной речи у детей с ТНР	Консультация для родителей	<p>Познакомить родителей с методикой составления интеллектуальной карты.</p> <p>Определить значимость данного способа формирования знаний.</p>	<p>Повышение компетентности и по использованию современных технологий.</p> <p>Создание атмосферы доверия, взаимопонимания и сотрудничества со всеми участниками образовательного процесса.</p>
	Создание интеллектуальной карты с ребенком	Консультация для родителей		
	Что такое интеллектуальная карта?	Памятка для родителей		
	Создаем интеллектуальную карту	Практический семинар		

Интеллектуальная карта «Дымковская игрушка»

В центре листа расположили картинку – символ «Дымковская роспись» (главная идея). От нее провели линии, которые ведут к определенному фрагменту изучаемой темы (под-идее):

Красная линия № 1 — **материал**, из которого изготавливаются игрушки (это красная глина, смешанная с песком).

Синяя линия № 2 — **цвета**, используемые для росписи игрушек (это традиционно применяемые яркие цвета).

Зеленая линия № 3 — **элементы орнамента**, украшающие игрушки (это простейшие геометрические элементы: круги, колечки, точки, полосы, волнистые линии).

Оранжевая линия № 4 – **виды дымковских игрушек**. Все разнообразие их видов можно условно разделить на пять основных групп:

- ✓ первая группа — женские образы (барышни и барыни, няньки-кормилицы с ребенком на руках, водоноски);
- ✓ вторая — мужские образы (горожанин, кавалер);
- ✓ третья — животные (кони, козлики, бараны, олени);
- ✓ четвёртая — птицы (петухи, индюки, утки);
- ✓ пятая — композиции (разнообразные сцены из русской городской и деревенской жизни: чаепитие, народное гулянье, катание на санях и многие другие). Детализировали под-идею соответствующими картинками.

Интеллектуальная карта готова.



Интеллектуальная карта «Мы за здоровый образ жизни»

В центре листа расположили картинку – символ «ЗОЖ» (главная идея). От нее провели линии, которые ведут к определенному фрагменту изучаемой темы (под-идее):

- ✓ Желтая линия – **закаливание** (помощники: солнце, воздух и вода).
- ✓ Сиреневая линия – **режим дня**, который нужно соблюдать утром, днем, вечером и ночью.
- ✓ Красная линия – **гигиена** (нужно следить за чистотой через умывание, мытье рук, купание, стирку белья).
- ✓ Синяя линия – **движение** (это подвижные игры, прогулки на свежем воздухе, походы, утренняя гимнастика, спорт).
- ✓ Зеленая линия – **правильное питание** (нужно включать в свое рацион фрукты, овощи, витамины, микроэлементы).

Детализировали под-идеи соответствующими картинками.

Интеллектуальная карта готова.



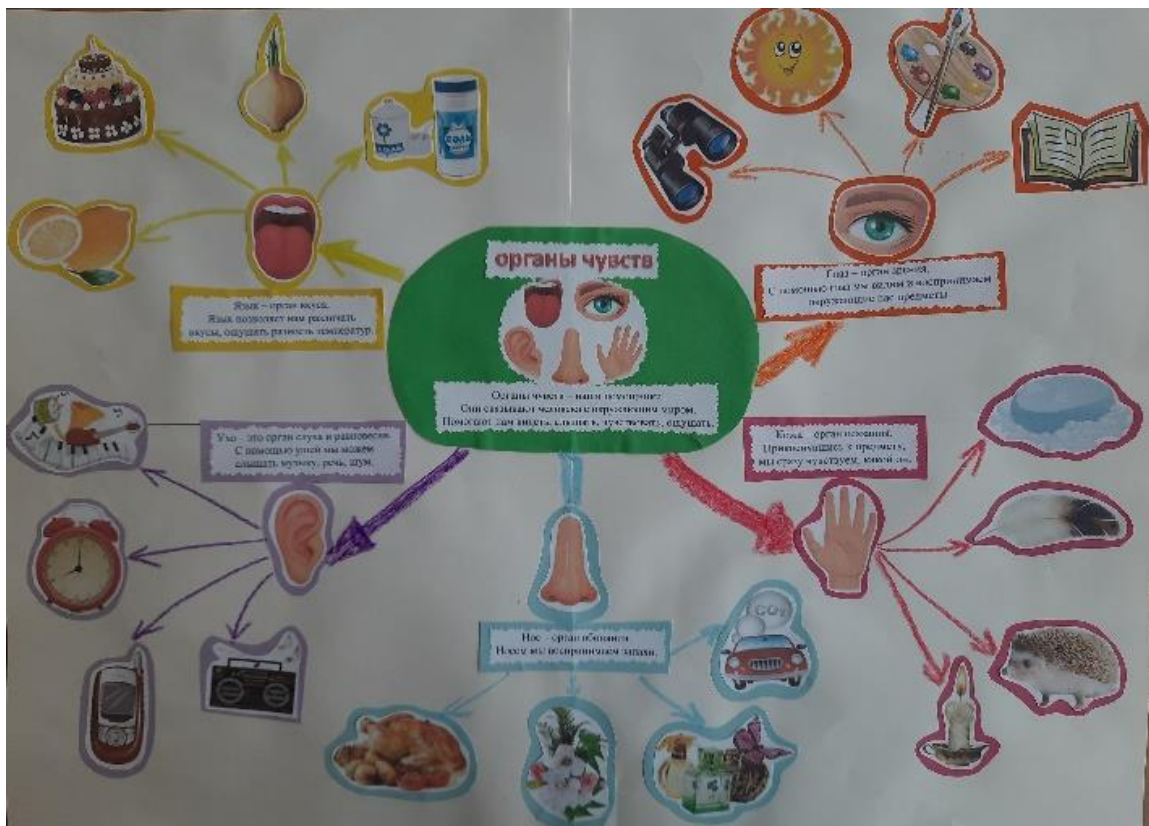
Интеллектуальная карта «Органы чувств»

В центре листа расположили картинку – символ «Органы чувств» (главная идея). От нее провели линии, которые ведут к определенному фрагменту изучаемой темы (под-идее):

- ✓ Оранжевая линия – **орган зрения** (с помощью глаз мы видим и воспринимаем окружающие нас предметы).
- ✓ Красная линия – **орган осязания** (с помощью кожи, прикоснувшись к предмету, мы сразу чувствуем, какой он: мягкий, колючий, горячий, мокрый и т.д.).
- ✓ Голубая линия – **орган обоняния** (носом мы воспринимаем запахи).
- ✓ Фиолетовая линия – **орган слуха и равновесия** (с помощью ушей мы можем слышать музыку, речь, шум).
- ✓ Желтая линия – **орган вкуса** (язык позволяет нам различать вкусы, ощущать разность температур).

Детализировали под-идеи соответствующими картинками.

Интеллектуальная карта готова.



Интеллектуальная карта «Профессии детского сада»

В центре листа расположили картинку – символ «Детский сад» (главная идея). От нее провели линии, которые ведут к определенному фрагменту изучаемой темы (под-идее):

- ✓ Зеленая линия – **воспитатель**, который работает с детьми и для работы ему нужны игрушки, методички и т.д.
- ✓ Оранжевая линия – **логопед**, который работает с детьми и для работы ему нужны зеркало, методички, пособия и т.д.
- ✓ Синяя линия – **психолог**, который работает с детьми и для работы ему нужны игрушки, пособия и т.д.
- ✓ Желтая линия – **инструктор по физкультуре**, который работает с детьми и для работы ему нужны спортивный зал и физкультурное оборудование и инвентарь.
- ✓ Коричневая линия – **музыкальный руководитель**, который работает с детьми и для работы ему нужны музыкальные инструменты, ноты и т.д.
- ✓ Голубая линия – **младший воспитатель**, который работает с детьми и для работы ему нужны посуда, пылесос, ведро, швабра и т.д.
- ✓ Фиолетовая линия – **повар**, который готовит еду и для работы ему нужны посуда, плита, продукты и т.д.
- ✓ Зеленая линия – **медсестра**, которая работает с детьми и для работы ей нужны медикаменты, медицинские инструменты и т.д.
- ✓ Коричневая линия – **прачка**, которая содержит в чистоте белье и для работы ей нужны стиральная машинка, порошок, сушилка, утюг и т.д.
- ✓ Бежевая линия – **дворник**, который следит за чистотой территории и для работы ему нужны лопата, метла, спецодежда и т.д.
- ✓ Красная линия – **заведующий**, который отвечает за работу детского сада и для работы ему нужны дети, родители, сотрудники, документы, компьютер и т.д.

Детализировали под-идеи соответствующими картинками (кто работает, что делает и что нужно для работы).

Интеллектуальная карта готова.



Интеллектуальная карта «Врач»

В центре листа расположили картинку – символ «Врач» (главная идея). От нее провели линии, которые ведут к определенному фрагменту изучаемой темы (под-идее):

- ✓ Голубая линия — **кто работает** (могут работать мужчины и женщины).
- ✓ Красная линия — **место работы** (это поликлиника, больница, скорая помощь, аптека, ветлечебница).
- ✓ Желтая линия — **что нужно для работы** (это спецодежда: медицинские халаты, костюмы, чепчики; медицинские инструменты и оборудование, медикаменты).
- ✓ Зеленая линия – **что делает** (специальности: стоматолог, ветеринар, педиатр, окулист, ЛОР-врач и др.).

Детализировали под-идеи соответствующими картинками.

Интеллектуальная карта готова.



Интеллектуальная карта «Продавец»

В центре листа расположили картинку – символ «Продавец» (главная идея). От нее провели линии, которые ведут к определенному фрагменту изучаемой темы (под-идее):

- ✓ Красная линия — **место работы** (это может быть рынок, киоск, супермаркет, цветочный павильон, зоомагазин, магазин одежды, автосалон и др.)
- ✓ Желтая линия — **инструменты, оборудование**, необходимые для работы (это спецодежда: халаты, костюмы, чепчики; весы, касса, деньги, калькулятор и др.).
- ✓ Зеленая линия – **что делает** (продает, взвешивает, предлагает товар, пробивает чеки, берет деньги за товар, дает сдачу и т.п.).

Детализировали под-идеи соответствующими картинками.

Интеллектуальная карта готова.



Интеллектуальная карта «Водитель»

В центре листа расположили картинку – символ «Водитель» (главная идея). От нее провели линии, которые ведут к определенному фрагменту изучаемой темы (под-идее):

- ✓ Красная линия — **место работы** (это может быть таксист, водитель автобуса, тракторист, водитель грузовика, комбайнер и др.).
- ✓ Желтая линия — **инструменты и оборудование**, необходимые для работы (это права, насос, запаска, жилет, огнетушитель и др.)
- ✓ Зеленая линия – **что делает** (водитель заправляет бензином, моет машину, меняет колесо, чинит и т.п.). Отдельно обведена под-идея что возит (может возить пассажиров, продукты, мебель, бензин и др.).

Детализировали под-идеи соответствующими картинками.

Интеллектуальная карта готова.



Рекомендации по использованию интеллектуальных карт в работе с детьми старшего дошкольного возраста с ТНР по развитию связной речи

При работе по развитию связной речи интеллектуальная карта может выступать в качестве вербальной основы высказывания, быть планом пересказа текста.

Вариативность использования интеллектуальных карт определяется в зависимости от:

- ✓ участников процесса создания интеллект-карт;
- ✓ поставленных задач;
- ✓ индивидуальных способностей детей;
- ✓ типа занятия;
- ✓ формы организации детей.

В составлении интеллектуальной карты могут **участвовать**:

- ✓ педагог (он может составить интеллектуальную карту по теме занятия, при этом ребенок в ходе исследования-беседы по ней будет запоминать лексику, составлять предложения, рассказ);
- ✓ педагог в совместном взаимодействии с воспитанниками (как иллюстрирование рассматриваемой в занятии темы, как закрепление материала по определенной теме или в ходе проектной деятельности);
- ✓ дети вместе с родителями (в качестве домашнего задания – это поможет привлечь родителей к образовательному процессу и сформировать у детей умение в процессе учебы в школе находить эффективные способы для усваивания учебного материала).

Во всех случаях ребёнок является активным участником процесса осмысления и создания интеллект-карт. То, что ребенок проделывает самостоятельно, запоминается лучше готового материала.

Факторы формирования связной речи с применением интеллектуальных карт:

- ✓ ребенок видит перед собой зрительные образы, помогающие воспроизведению словаря,
- ✓ план высказывания, отраженный в каждой ветви дерева карты,
- ✓ желание сказать о том, что наглядно и понятно.

Порядок работы по развитию связной речи с применением интеллектуальных карт:

- ✓ Выделение основных ключевых понятий по теме.
- ✓ Называние картинок, изображенных на карте.
- ✓ Составление предложений по каждой ветке.

- ✓ Воспроизведение рассказа по интеллектуальной карте.

Наглядность при данном виде работы представлена максимально: в виде предметов, объектов, рисунков и порядка действий с ними, наблюдаемыми детьми на карте. План рассказывания обеспечивается порядком картинок, последовательно выстроенных на каждой ветке. Таким образом, наглядность и план высказывания, а также образец рассказа, данный педагогом, обеспечивают составление рассказа детьми.

Для развития связной речи метод интеллект-карт можно использовать в разных *вариантах*, в зависимости от сложности работы с интеллект-картами и уровня развития детей.

- ✓ *1 вариант* – дети воспроизводят рассказ по схеме интеллектуальной карты, составленной педагогом.

Читается рассказ. Разбираются непонятные слова для детей. Задаются вопросы по тексту, дети с помощью интеллектуальной карты отвечают на вопросы полными предложениями. Повторное чтение рассказа. Пересказ.

- ✓ *2 вариант* - дети с помощью педагога составляют интеллект-карту по заданному рассказу и пересказывают его.

Читается рассказ. Разбираются непонятные слова для детей. Берётся большой чистый лист, расположенный горизонтально и в центре обозначается заголовок текста в виде напечатанного слова или картинки. Затем рассказ разбирается по частям и моделируется с помощью графических изображений, схем, рисунков, картинок (подготовленных заранее). Рассказ моделируется полностью, и дети самостоятельно воспроизводят рассказ по интеллектуальной карте.

- ✓ *3 вариант* - дети самостоятельно составляют интеллектуальные карты по заданному рассказу с элементами сочинения, а затем пересказывают его.

Работа по развитию связной речи с использованием интеллектуальных карт строится по следующим *этапам*:

- ✓ Начиная работу по ознакомлению дошкольников с интеллектуальной картой, сначала детям предлагается рассмотреть готовую карту на известную тему.
- ✓ Вместе с воспитанниками обсуждается структура интеллектуальной карты; объясняется, из чего она состоит и для чего нужна. Дети получают представления о том, что о любом предмете или явлении можно рассказать с помощью картинок, рисунков, схем.
- ✓ Обращается внимание детей на главную тему, расположенную в центре листа. Затем дети называют то, что изображено на картинках, и пробуют составить предложения по каждому направлению, отходящему от главной темы.

- ✓ Следующий этап – это составление рассказа по готовой карте. Если дети затрудняются, необходимо помочь наводящими вопросами. Важно вызвать интерес дошкольников к данному виду деятельности.
- ✓ Следующий этап работы – самостоятельное составление детьми интеллект-карт по различным темам. Для этого подбираются все необходимые материалы: картинки, бумага, фломастеры, цветные карандаши, маркеры, клей и т.д.